

Especies de la Fauna y Flora del Continente Americano

FAUNA DE AMERICA DEL NORTE

BISONTE AMERICANO

(*Bison Bisons*)



El bison americano, también denominado equivocadamente búfalo, es un gran bovino que solía habitar en las planicies del norte de México, los Estados Unidos, y Canadá en grandes manadas, abarcando desde el Gran Lago del Esclavo hasta México y desde el este de Oregón hasta los Montes Apalaches. Existen dos subespecies: El Bison de planicie (*B. b. bison*) y el Bison de bosque (*B. b. athabascae*) de Canadá.

AGUILA DE CABEZA BLANCA

(*Haliaeetus leucocephalus*)



Es natural de Norteamérica y el símbolo de Estados Unidos. En la actualidad, esta águila

escasea en la mayor parte del país. Se alimenta principalmente de peces, y gran cantidad de ellas se reúnen en los ríos de Alaska para pescar los salmones que han migrado río arriba. El nido en el que habita es uno de los mayores que existen. Su envergadura oscila entre los 80 y los 100 cm.

OSO POLAR

(*Thalarctos maritimus*)



Posee una gruesa capa aislante de grasa bajo la piel, que le ayuda a vivir confortablemente en los hielos árticos a temperaturas glaciales. Nacen en una madriguera cavada por la madre en nieve profunda, y permanecen con ella unos 28 meses. Su cuerpo aparece recubierto de un denso pelaje blanco que con la edad amarillea. Es el mamífero más grande de la zona polar. Mide más de 2,5 m de longitud y el tamaño de su cola oscila entre los 7,5 y los 12,5 cm. Se localiza en los hielos y las costas del océano Ártico.

FOCA

(*Phoca vitulina*)



Tiene el cuerpo en forma de huso y cubierto de pelo. Sus extremidades se han transformado en aletas, lo que le impide grandes desplazamientos por la tierra. Como todas las focas, la del continente americano pasa casi toda su vida en el agua, y sale sólo para aparearse y alumbrar a sus crías. Los cachorros son capaces de nadar a las pocas horas de nacer y, a los dos o tres días, pueden bucear hasta dos minutos seguidos. De forma esporádica, esta foca visita las costas e islas de Galicia. Su tamaño es aproximadamente de 1,6 m y se ubica en las costas del Atlántico norte y del Pacífico.

CASTOR

(*Castor canadensis*)



Son de color castaño, excepto su cola que es negra. Las hembras paren entre 3 a 4 crías. Estos castores son muy peligrosos en cuanto a violencia se trata, al intentar cruzar por uno de sus diques de agua los castores te muerden y atacan frenéticamente hasta dejarte sin respirar. Son grandes arquitectos, talan árboles y embalsan las corrientes de agua para hacer lagos, donde se ponen a salvo. La anatomía de los castores está adaptada a la vida en el agua, ya que tienen pies palmeados y cola aplanada.

FAUNA DE AMERICA CENTRAL

GUACAMAYO VERDE

(*Ara militaris*)



El guacamayo verde es un ara cuyas poblaciones se extienden desde México hasta el norte de Argentina. Pájaro de color verde oliva con frente roja y cubiertas superiores azules, y una rabadilla de plumas primarias de color rojo azulado. Pico de carbón. Usar barriles o bidones para las parejas. Pájaro que se domestica fácilmente; simpático con capacidad moderada para hablar. También se conoce como Guacamayo verde. Puede alcanzar los 65 cm. Son originarios desde Méjico a la Argentina. Habitan bosques secos y bosques abiertos, en parejas o pequeñas bandadas. Su alimentación básica es frutos secos, bayas, fruta y verduras

TAPIR

(*Tapirus bairdii*)



El género se extendió durante el Mioceno por Eurasia y América del Norte, donde estuvo a punto de extinguirse en el Plioceno debido a la reducción paulatina de masa forestal. Por suerte para los tapires, Sudamérica se unió a Norteamérica hace 3 millones de años, otorgándoles una *vía de escape* hacia las grandes selvas del sur.

CAIMAN

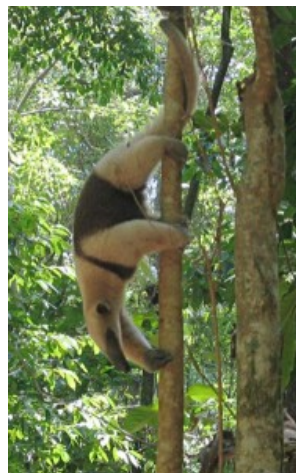
(*Caiman crocodilus* o *Caiman sclerops*)



El Caimán de anteojos, cachirre o babilla es una especie de reptiles carnívoros que habita los diferentes tipos de cursos de agua dulce, ciénagas y pantanos en el sur de México, Centroamérica y el noroeste de Suramérica.

OSO HORMIGUERO

(*Myrmecophaga tridáctila*)



Los osos hormigueros o yurumíes son mamíferos del orden Pilosa, nativos del sureste

mexicano, América Central y Sudamérica, los cuales están representados por las familias *Cyclopedidae* y *Myrmecophagidae*.

El oso hormiguero tiene un pelaje que es áspero e hirsuto, y una cola larga (de 75 a 84 cm.) y poblada con aspecto de abanico o "bandera". Mide 1.20 a 1.30 m. de largo. Sus orejas y ojos son pequeños. El color del cuerpo varía de diferentes tonos de grises a castaño oscuro, con dos bandas o franjas diagonales oscuras que van por los costados del cuerpo, desde el pecho hasta la base de la cola, las cuales están bordeadas de una línea blanca. El hocico es largo con una boca pequeña ubicada en el extremo. Carece de dientes. La lengua es cilíndrica y puede medir hasta 60 cm.

ARMADILLO DE NUEVE BANDAS

(*Dasypus novemcinctus*)

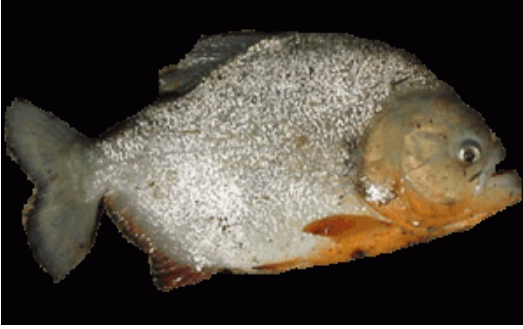


Armadillo de nueve bandas (*Dasypus novemcinctus*), la única que alcanza Estados Unidos desde el sur. Esta especie y *Cabassous centralis* son las únicas que tienen un rango de distribución que se extiende fuera de América del Sur. El armadillo es un mamífero acorazado, la armadura de este animal está constituida por un mosaico de pequeñas placas óseas que se desarrollan en la capa inferior de la piel o dermis, y están recubiertas de epidermis córnea. Constituye un sistema de protección contra los depredadores; en algunas especies está protegida incluso la cola. En todas las especies, excepto en el caso del armadillo gigante, las placas forman un escudo de una sola pieza sobre los hombros y otro sobre los cuartos traseros.

FAUNA DE AMERICA DEL SUR

PIRAÑA

(*Serrasalmus nattereri*)



Es el pez más voraz y peligroso de cuantos se conocen. Su tamaño no es muy grande, alrededor de 30 cm, pero forma bancos tan numerosos que puede cazar y matar animales mucho mayores que él. Se alimenta básicamente de peces y ataca sistemáticamente a todos los animales que llegan a sus dominios. Su hábitat son las aguas de América tropical y el Amazonas.

CIERVO DE LAS PAMPAS

(*Ozotoceros bezoarticus*)



Antes, este ciervo sólo vivía entre las altas hierbas de las pampas, de ahí su denominación, pero el avance de las tierras de cultivo le ha obligado a retirarse hacia zonas de bosque. Descansa durante el día y come al anochecer. Es una especie protegida, de la que sólo quedan algunos centenares de ejemplares. Su cuerpo mide entre 1,1 y 1,3 m y su cola, de 10 a 15 cm. Sudamérica es su hábitat natural.

ÑANDU

(*Rhea americana*)



Es la mayor ave de América. Tiene plumaje gris ceniza, cuello largo y las alas y la cola atrofiadas. Su aspecto es similar al del avestruz africano, del que se diferencia por tener tres dedos en cada pie, ser algo más pequeño y de plumaje más fino. Aunque es un corredor veloz, no puede volar. Suele vivir en grupos de hasta 30 individuos. En la época de celo, el macho, que es polígamo, construye un nido en el que varias hembras ponen sus huevos. Su talla es de 1,5 m de altura. Se distribuye fundamentalmente por Suramérica.

LLAMA

(*Lama glama*)



Es un gran camélido originario de los Andes de América del Sur, particularmente de Argentina, Bolivia, Chile y Perú. El término llama se utiliza a veces más ampliamente, para indicar cualquiera de los cuatro animales sudamericanos cercanamente emparentados, pertenecientes a la familia Camelidae: la llama, la vicuña, la alpaca y el guanaco. Se pueden distinguir características particulares entre las llamas y las alpacas como por ejemplo la altura, dado que las llamas son más grandes y tienen cabezas ovaladas en vez de redondas.

VICUÑA

(*Vicugna vicugna*)



Es un camélido sudamericano de la tribu *lamini* que vive en el altiplano andino sudamericano, en los actuales territorios del sur del Perú, parte de Bolivia, norte de Chile y noroeste de Argentina. La principal población de este camélido sudamericano, se encuentra en el Perú. Son silvestres. Su color es beige o vicuña (marrón claro rojizo) en el lomo y blanco en la zona ventral y las patas, con variaciones dependiendo de las zonas geográficas donde habitan. Las poblaciones norteñas son más oscuras y tienen un mechón en la parte delantera de pelos largos y blancos (mechón pectoral).

FLORA DE AMERICA DEL NORTE

ABETO DE COLORADO

(*Abies concolor*)



Es un abeto blanco, nativo de las montañas occidentales de Norteamérica, a altitudes de 900 a 3.400 msnm. Es un árbol conífera de medio a grande siempre verde que alcanza de 25 a 60 m de altura y con más de 2 m de diámetro de tronco. Las hojas son tipo aguja, chatas, de 2,5 a 6 cm de long. y 2 mm de ancho por 0,5 a 1 mm de espesor, verdes a azul verdoso glaucas arriba, y con dos bandas glaucas azul-blancas de estomas debajo, punta no aguzada.

CORNEJO DE HOJAS ALTERNAS

(*Cornus alternifolia*)



Es una especie del género *Cornus* nativa del este de Norteamérica, Manitoba y Minnesota, y sur a norte de Florida y Misisipi. Es un árbol caducifolio pequeño, que crece hasta 8 a 10 m (raramente) de altura, con un tronco de hasta 15 cm de diámetro. Sus hojas son de elípticas a ovadas y llegan a 4 a 12 cm de longitud y 2 a 6 cm de ancho; están dispuestas de manera alterna, no opuestas. La punta de las hojas es glabra y verde intenso, mientras su base es velluda y de color azulado.

SAUCE ENANO

(*Salix herbacea*)



Es la más común de u grupo de sauces miniaturas de la familia botánica de las Salicaceae). Sería el árbol más bajo del mundo. Está adaptado a sobrevivir en ambientes ártico y subártico, y tiene una amplia distribución a ambos lados del Atlántico Norte. Crece en la tundra y en turbales, usualmente a más de 1.500 msnm.

FLORA DE AMERICA CENTRAL

PITAYA PÚRPURA

(*Hylocereus costaricensis*)



Es una especie botánica de cactus, nativa de América Central y el noroeste de Sudamérica. La especie es cultivada comercialmente por su fruta, y también es una buena planta ornamental con bonitas flores. Especie reconocida fácilmente por sus tallos triangulares de extensa variedad en tamaño y grosor. Es una especie de tallos sumamente variables en tamaño y grosor; muchos más taxones o especies podrían estar incluidos dentro de esta variable especie.

PACHIRA AQUATICA

(*sin. Bombax aquaticum*, previamente *Bombax glabrum*)



Es una sp. arbórea de suelos húmedos tropicales, nativa de América Central y Sudamérica, donde crece en grupos. *P. aquatica* llega hasta 18 m en altura. Tiene hojas verdes palmadas y corteza suave y verdosa. Tiene flores largas, de pétalos angostos que abren como las cáscaras del banana, con estámenes amarillos naranjas en cabellera. El árbol se cultiva por sus frutos comestibles. Su sabor es parecido al de los maníes, pudiéndose comer crudo o cocido, o en una harina para hacer pan. Hojas y flores también son comestibles. El árbol crece muy bien como ornamental en áreas húmedas, a cubierto de heladas; y desde semillas o estacas.

INGÁ

(*Inga edulis*)



Es un árbol leguminoso de América Central, recuerda a una mimosa, y se la cultiva por sus grandes vainas comestibles y por su aporte a la rotación de cultivos de fijación de nitrógeno. Se usa para postes, leña, carbón y la pulpa blanca y carnosa de las semillas es comestible y dulce

FLORA DE AMERICA DEL SUR

CEDRO MISIONERO O YGARY

(*Cedrela fissilis*)



Es un árbol dicots de la familia de las Meliáceas de regiones tropicales de América. Otros nombres son: cedro, cedro real (Costa Rica). Originario de América Central y Sudamérica. Es un árbol de forestas tropicales húmedas y secas. No resiste bien ni heladas ni sequías. es un árbol del Orden Sapindales familia de las Meliáceas de regiones tropicales de América, tiene un fuste importante que puede alcanzar 30 m de altura. El tronco puede medir 1 m de diámetro, con ritidoma gris.

LITHRAEA MOLLEOIDES

(Aruera)



Es una especie arbórea (2,5 a 9 m de altura), nativa de Sudamérica, especialmente Argentina, Bolivia, vegetación del Cerrado de Brasil, Uruguay. Pertenece a la flora apícola y es una planta medicinal en la forma de extracto alcohólico, decocción, infusión para tratar artritis, bronquitis, tos, y enfermedades del aparato digestivo. También es diurético, hemostático, agente tónico, sedante. Y, propiedades antimicrobiales, antivirales, citotóxico, inmunomoduladorio.

IRUPÉ

(*Victoria cruziana*, sin. *V. trickerii*)



Es una planta acuática endémica de las cuencas de los ríos Paraná y Paraguay. Parte del mismo género que *Victoria amazonica*, la ninfácea más grande del mundo, es muy similar a ésta en apariencia, con enormes hojas circulares que flotan sobre la superficie de las aguas. Es más resistente a las bajas temperaturas que *V. amazonica*, por lo que se cultiva con mayor facilidad. Forma parte integral del rico ecosistema de los humedales del Pantanal y los Esteros del Iberá, donde se integra a los embalsados y recubre grandes extensiones de aguas tranquilas.